

## Załącznik nr 2 do Zapytania ofertowego

### OPIS PRZEDMIOTU ZAMÓWIENIA

- **PRZEDMIOT ZAMÓWIENIA**

Dostawa i montaż wyposażenia terenu sportowo-rekreacyjnego – Ośrodek Szkolno - Wychowawczy Nr 6 w Krakowie, ul. Niecała 8.

- **NAZWY I KODY DOTYCZĄCE PRZEDMIOTU ZAMÓWIENIA OKREŚLONE WE WSPÓLNYM SŁOWNIKU ZAMÓWIEŃ PUBLICZNYCH CPV:**

CPV główne:

37535200-9 – Wyposażenie placów zabaw

CPV dodatkowe:

45 112 723-9 - Roboty w zakresie kształtowania placów zabaw

77310000-6 – usługi sadzenia roślin oraz utrzymania terenów zielonych;

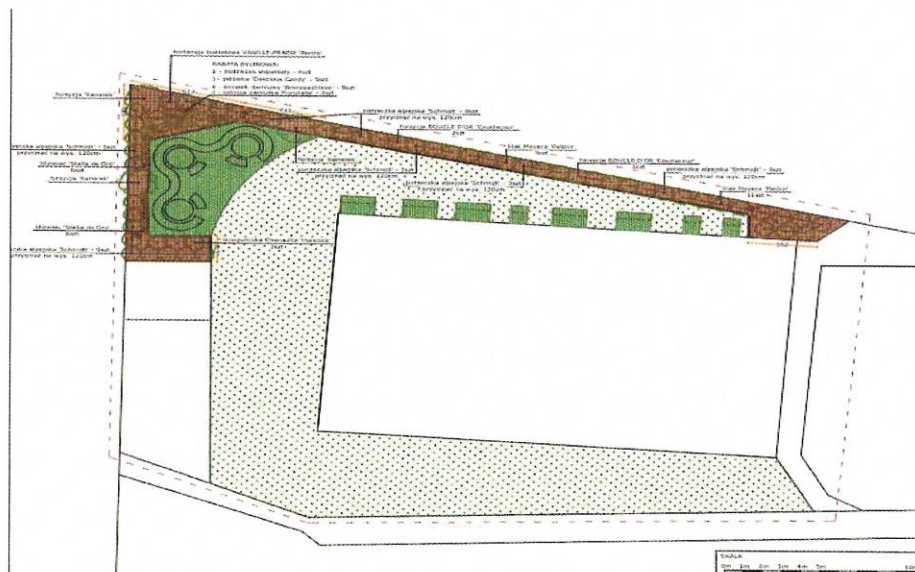
77300000-3 – usługi ogrodnicze

- **MIEJSCE REALIZACJI PLANOWANEGO ZADANIA**

Specjalny Ośrodek Szkolno–Wychowawczy Nr 6 im. Jana Pawła II,  
ul. Niecała 8,  
30-425 Kraków

- **ZAKRES ZADANIA**

Planowane przedsięwzięcie ma na celu wyposażenia terenu przylegającego do przyszłkolnego boiska wielofunkcyjnego. Zagospodarowaniu podlega teren oznaczony na poniższym rysunku kolorem jasnozielonym , zielonym oraz jasno brązowym (Północna strona działki).



ch

Na powyższym rysunku przedstawiono przykładowy układ wyposażenia oraz wykonanie nasadzeń. Całość terenu należy pokryć nawierzchnią z trawnika „trawa z rolki”.

Wyposażenie winno obejmować:

- Ława stół z miejscem dla niepełnosprawnych – 3 szt.
- Ławy modułowe z możliwością kształtowania łuku – 12 m
- trawnik w roli - 325m<sup>2</sup>
- Agrowłóknina - 64m<sup>2</sup>
- Kora ozdobna drobnomielona - 64m<sup>2</sup>
- Obrzeża betonowe chodnikowe, szare, 6x100 - 46m,
- Nawierzchnia mineralno-epoksydowa np. TerraWay – 55m<sup>2</sup>
- Forsycja BOUCLE D'OR "Courtacour" 5 szt,
- Forsycka "Konarek" - 9 szt,
- Hortensja bukietowa VANILLE-FRAISE 'Renhy" - 3 szt,
- Porzeczka alpejska "Schmidt" - 32 szt,
- Lilak Meyera "Palibin"- 14 szt,
- Śnieguliczka Cenaulta "Hancock" - 3 szt,
- Budziszek wspanały - 4 szt,
- Jezówka "Delicious Candy" - 5 szt,
- Liliowiec "Stella de Ore" - 14 szt.
- Ostnica cieniutka "Ponytails" - 3 szt,
- Śmiałek darniowy "Bronzeschleier" - 8 szt.

Przed przystąpieniem do dostawy i montażu należy wykonać koncepcję zagospodarowania wskazanego terenu. Przed realizacją dostawy należy uzyskać akceptację Zamawiającego na opracowaną koncepcję i na wszystkie elementy i układ wyposażenia.

Opracowanie koncepcji należy wykonać zgodnie z przepisami ustawy Prawo budowlane, oraz wymogami określonymi przez Normy (m.in. PN-EN 1176:2009; PN-EN 1177:2009). Należy do oferty przedstawić karty techniczne oraz certyfikatami proponowanych urządzeń. Zastosowane rozwiązania architektoniczne, techniczne oraz komunikacyjne mają zapewnić wysokie walory funkcjonalne i estetyczne. Przy projektowaniu i wykonaniu przedmiotu zamówienia należy bezwzględnie zachowywać strefy bezpieczeństwa dla poszczególnych urządzeń według wytycznych producenta i obowiązujących norm.

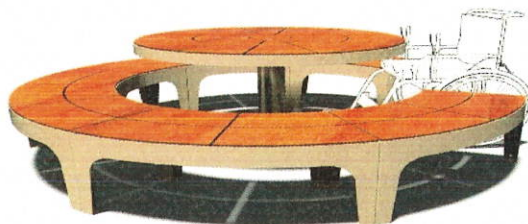
**Zalecane przeprowadzenie wizji lokalnej przed złożeniem oferty.**

**Wymagania materiałowe wyposażenia obiektu - urządzenia do zainstalowania**

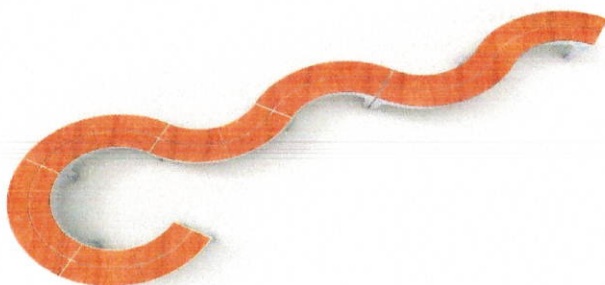
- Stal kwasoodporna 304
- Stal kwasoodporna 316
- Stal typu Corten

- Stal ocynkowana malowana proszkowo wg palety RAL
- Drewno egzotyczne IROKO olejowane z barwnikiem lub bez
- Drewno twarde lakierowane (np. dąb krajowy lub egzotyczny TAUAR)

### **Ława stół z miejscem dla niepełnosprawnych**



### **Ławy modułowe z możliwością kształtowania łuków**



### **UWAGA!!!**

**Zdjęcia urządzeń do zainstalowania są zdjęciami poglądowymi.**

Wymagania dotyczące wyposażenia podano w oparciu o przykładowe, dostępne na rynku rozwiązania nie są one obowiązujące pod kątem wskazań producenta, mają jedynie za zadanie określić oczekiwania Zamawiającego co do ilości i jakości urządzeń, ich funkcjonalności oraz rozwiązań materiałowych, które zagwarantują wieloletnie użytkowanie przy zachowaniu wyjściowego poziomu estetyki i bezpieczeństwa obiektu.

Zawarte w niniejszym opracowaniu wymagania wskazują orientacyjne wymiary urządzeń. Dopuszcza się stosowanie dowolnych urządzeń, nawierzchni, i elementów wyposażenia odpowiadających elementom opisanym, pod warunkiem, że ich właściwości materiałowe, cechy jakościowo-użytkowe, właściwości funkcjonalne nie będą gorsze, tzn. będą identyczne lub wyższe od urządzeń zabawowych, nawierzchni lub elementów wyposażenia wymienionych.

Użyty materiał (urządzenia) musi być nowy i bez wad czyli równomiernie zabarwiony, równy, nie może mieć pęknięć, pęcherzy, widocznych zanieczyszczeń oraz uszkodzeń krawędzi i naroży. Zastosowany materiał nie może wydzielać toksycznych substancji do środowiska, ma

być przyjazny dla użytkowników i środowiska, wodoodporny, nie gnijący a także nie wrażliwy na grzyby. Zamontowane urządzenia muszą być odporne na potencjalne próby demontażu w trakcie aktów wandalizmu, wszelkie warunki atmosferyczne (m.in. mrozy, upały, burze), oraz powinny zapewniać bezpieczne użytkowanie.

Nawierzchnie, urządzenia i inne materiały użyte do modernizacji mają posiadać wszystkie świadectwa oraz atesty dopuszczenia do użytkowania przewidziane przepisami dla tego typu inwestycji. Materiał zastosowany jako nawierzchnia amortyzująca musi być o odpowiedniej grubości w stosunku do wysokości upadku oraz o odpowiednich wymiarach w stosunku do strefy bezpieczeństwa poszczególnych urządzeń.

Niezależnie od wyżej wymienionego zakresu robót (ma on charakter orientacyjny), Wykonawca zobowiązany jest do wykonania wszystkich czynności koniecznych do właściwego funkcjonowania.

Bez względu na wytyczne zawarte w niniejszej dokumentacji, na Wykonawcy ciąży zobowiązanie rezultatu.

Podczas prowadzonych prac, Wykonawca musi dostosować się do ustaw, norm i przepisów branżowych obowiązujących w chwili wykonywania dostawy.

Na oferowane materiały i urządzenia Wykonawca zobowiązany jest udzielić co najmniej minimalnego okresu gwarancji wynoszącego 36 miesięcy (3 lata).

**Załącznik 2a stanowi projekt techniczny zieleni wraz z załącznikami tj.:**

**CZEŚĆ RYSUNKOWA**

**Rys 01 Projekt techniczny zieleni,**

**TABELE**

**Tab01 Zestawienie nawierzchni**

**Tab02 Zestawienie zieleni**

**Tab03 Bilans prac i materiałów**